

Condiciones que debe cumplir

EL AGUA

segura en situaciones de

EMERGENCIA

- Agua clara a la vista.
- 0.5 - 1 mg/l de cloro residual en el agua para beber.
- El recipiente de almacenamiento debe estar limpio, con tapa y ubicado en un lugar fresco.
- En caso de que el recipiente cuente con caño, ubicarlo sobre un pedestal.



Usos prioritarios del agua



Bebida



Preparación de alimentos



Lavado de utensilios



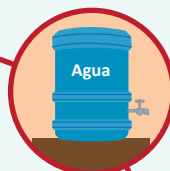
Lavado de manos



Higiene personal básica

Camión cisterna

- Interiormente debe estar limpio, sin corrosión y pintado.
- Exteriormente no debe mostrar deterioro o corrosión.
- La manguera de abastecimiento de agua no deberá tener fugas o roturas, debe contar con un protector en el extremo para evitar su contaminación.



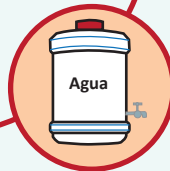
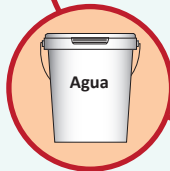
ABASTECIMIENTO DE AGUA EN ZONAS DE EMERGENCIA

Tanque fijo (500; 1000; 2500 lt.)

- Instalarlo sobre un pedestal (60 cm de altura) y contar con un caño surtidor de agua.
- Contar con canaleta para evacuación del excedente de agua.

Baldes

De plástico resistente, con tapa, preferentemente incoloro o blanco opaco.



Bidón

De material resistente, preferentemente blanco opaco (no transparente), con caño y tapa (limpio).



Indicaciones para la desinfección de aguas claras en emergencia

Para beber

- Aplicar **2 gotas** de lejía tradicional como máximo por litro de agua, tapar, agitar muy bien y dejar reposar por **30 minutos** antes de su uso y/o consumo; consumir durante el día.
- Hervir el agua hasta que comience a burbujear y luego almacene en **recipientes limpios y con tapa**.



Para lavado y desinfección de frutas y verduras

- Agregar **3 gotas** de lejía tradicional por litro, dejar reposar por **30 minutos**, usar esta agua para el lavado y desinfección de frutas y verduras.
- Para las verduras dejarlas en solución por **5 minutos** y enjuagar con agua limpia antes de consumirlas.



Limpieza de depósitos para el almacenamiento de agua



- Para depósitos pequeños (baldes, jarras, vasos, etc.), utilizar la mezcla de 1 cucharadita de lejía en 1 litro de agua, refriégue las paredes con la ayuda de una esponja.
- Para depósitos grandes (500; 1000; 2500 lt.), utilizar la mezcla de 1/2 cojín de lejía en 20 litros de agua, refriégue las paredes con la ayuda de una escobilla.
- En ambos casos, enjuagar hasta que desaparezca el olor a lejía y tapar para proteger del polvo.

Dotación diaria de agua



2 litros/día por persona para bebida



20 litros/día por familia para bebida y cocina



DIGESA: 631-4430

INFOSALUD: 0800-10828



www.digesa.minsa.gob.pe



PERÚ

Ministerio de Salud

Dirección General de Salud Ambiental e Inocuidad Alimentaria

3 PASOS CLAVES PARA MANTENER ALIMENTOS SEGUROS

en zona de emergencia!

1 Al recibir alimentos



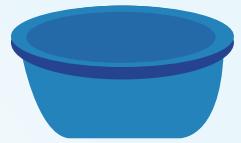
- ▶ Preferir alimentos que no necesiten preparación cuando no se cuente con agua segura, combustible y/o utensilios.

- ▶ Fijarse que los alimentos envasados se encuentren íntegros (no abiertos, chancados, inflados, etc.).

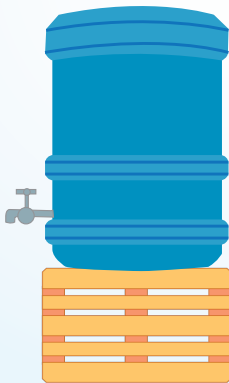


- ▶ Revisar que la fecha de vencimiento esté vigente y si contiene algún ingrediente al cual sea alérgico.

- ▶ Si el alimento no se consume de inmediato y no necesita refrigeración, guardarlo en envases con tapa.



2 Si se preparan alimentos



- ▶ Asegurarse de tener un ambiente limpio y sin presencia de animales.
- ▶ Contar con agua segura para todos los usos (lavado de manos, preparación e higiene de utensilios).
- ▶ Las carnes y pescados deben prepararse y consumirse de inmediato (no guardar).
- ▶ Cocinar bien los alimentos sobre todo la carne, huevo y pescado.
- ▶ Eliminar los residuos de comida donde se haya indicado.

3 Al consumir alimentos

- ▶ Lavarse las manos o utilizar desinfectante, antes de comer.
- ▶ Consumir los alimentos directamente del envase o utilizar descartables.
- ▶ No guardar sobrantes de comida.
- ▶ Si el alimento requiere agua para su reconstitución (alimentos en polvo), fijarse que sea agua segura.



DIGESA: 631-4430
INFOSALUD: 0800-10828



www.digesa.minsa.gob.pe



PERÚ

Ministerio de Salud

Dirección General de Salud Ambiental e Inocuidad Alimentaria

Manejo de Residuos Sólidos en situaciones de EMERGENCIA



En el hogar

- Depositar los residuos generados en bolsas o en depósitos con tapa.
- Cerrar las bolsas con residuos y llevar a los puntos de acopio señalados por la Municipalidad.



En establecimientos de salud y servicios médicos de apoyo



- Utilizar **bolsas negras (residuos comunes)**, **rojas (residuos biocontaminados)** y **amarillas (residuos especiales generados en los consultorios, salas de hospitalización, emergencia, entre otros)**.
- Incrementar la frecuencia del traslado de residuos sólidos hacia el punto de acopio señalado por el establecimiento.
- Mantener los contenedores cerrados.
- Asegurar que el servicio de recolección, transporte y disposición final se realice por la empresa prestadora de servicios de residuos sólidos EPS-RS o la municipalidad de su jurisdicción cumpla según la clase de residuo generado.



Disposición de excretas en EMERGENCIAS

- Implementar letrinas sanitarias o baños químicos en puntos cercanos a la población afectada.
- Mantener en condiciones higiénico sanitarias adecuadas para evitar la generación de malos olores y la proliferación de vectores y roedores.
- Asegurar agua cerca a la letrina/baño para el aseo.



RECUERDE

- Lavarse las manos de manera permanente.
- Evitar defecar en el suelo al aire libre.
- Realizar la limpieza de la letrina/baño diariamente y mantener la puerta cerrada del baño.



MEDIDAS DE PREVENCIÓN Y CONTROL de las enfermedades que transmite el zancudo *Aedes aegypti*

El aumento de temperaturas, lluvias o inundaciones favorece la reproducción de zancudos que afectan la salud de la comunidad.



Para prevenir la reproducción del zancudo *Aedes aegypti*, DIGESA recomienda:



Lavar y escobillar los depósitos antes de rellenarlos con agua.



Tapar o colocar boca abajo todo recipiente que puede acumular agua.



Permitir que el personal de salud ingrese a su vivienda para colocar el larvicida.



Participar en campañas de recojo y eliminación de objetos en desuso que pueden acumular agua.

Para protegerse de picaduras:

- Utilizar ropa que cubra la mayor parte del cuerpo.
- Utilizar repelente.

Cuando llueve, cualquier depósito que acumule agua es un criadero de zancudos, por eso elimina los objetos que ya no utilices.



llantas



botellas, vasos y bolsas de plástico



juguetes rotos



macetas y floreros

Enfermedades que transmite el zancudo *Aedes aegypti*

Zika

- Conjuntivitis
- Fiebre alta por encima de 39° C
- Sarpullido en el cuerpo
- Dolor en los ojos
- Dolor de cabeza
- Dolores musculares

Dengue

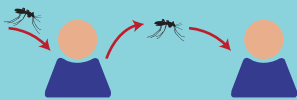
- Dolor de cabeza
- Fiebre alta por encima de 39° C
- Hemorragias (algunos casos)
- Sarpullido en el cuerpo
- Dolores musculares
- Dolor en los ojos

Chikungunya

- Dolor de cabeza
- Dolor severo en articulaciones (muñecas, tobillos, rodillas, pies)
- Fiebre alta por encima de 39° C
- Sarpullido en el cuerpo

¿Cómo se contagia?

Cuando el zancudo pica a una persona enferma, éste se vuelve portador del virus.



ATENCIÓN

El zika también se puede transmitir a través de relaciones sexuales.

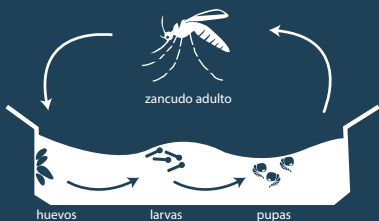
Si presentas alguno de estos síntomas:

- Acude inmediatamente al centro de salud más cercano
- No te automediques
- No realices esfuerzos físicos

Ciclo de vida del zancudo

(7 a 14 días)

- 1 El zancudo adulto deposita sus huevos en las paredes de los recipientes con agua.
- 2 Salen las larvas y permanecen en los depósitos con agua.
- 3 Las larvas se transforman en pupas.
- 4 Finalmente salen los zancudos adultos volando.



Larvicida

Producto que evita que las larvas se transformen en pupas, eliminando así el ciclo de vida del zancudo.

Existen dos tipos de larvicidas:

- 1 **Piryproxifen** (polvo granulado)



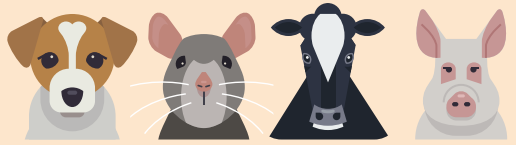
- 2 **Temefos** (motita)



Recomendaciones

- Permite que el personal de salud ingrese a tu vivienda a colocar el larvicida.
- Cualquiera de los dos tipos de larvicida se colocan dentro de los recipientes destinados para el almacenamiento de agua. Este producto dura hasta 3 meses.
- Solo el personal de salud puede colocar estos productos. Espera su próxima visita.

¿SABÍAS QUE...?



Cualquier animal puede contagiarte de Leptospirosis

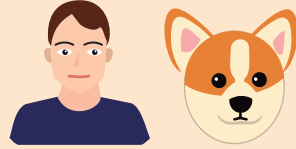
Es causada por un bacteria que se encuentra en la orina de los animales.



Los transmisores más frecuentes son los perros y roedores.



La leptospirosis es una enfermedad infecciosa que afecta a los animales y al ser humano.



¿Cómo se transmite?

A través de la piel cuando está sumergida en aguas sucias o estancadas, o por consumo de alimentos que están contaminados con la orina de animales como ratas, perros o gatos infectados.

Población vulnerable

Personas mayores de 60 años, gestantes y los menores de 2 años.

DATO:

En épocas de lluvia aumenta el riesgo de enfermarse de leptospirosis.

SÍNTOMAS

- Fiebre alta
- Dolores musculares
- Dolor de cabeza
- Dolor en articulaciones
- Malestar general
- Vómitos
- Diarrea
- A veces acompañado de piel amarilla (ictericia)

Si presentas alguno de estos síntomas acude al establecimiento de salud más cercano. No automedicarse.

Pasos para prevenir la leptospirosis

1 Evita el contacto con las aguas estancadas

- Báñate con agua limpia y jabón después de haber estado expuesto a aguas estancadas, recreacionales (piscinas) o inundaciones.
- Evita caminar sin zapatos en superficies mojadas por lluvias e inundaciones.
- Si te dedicas a la agricultura, piscicultura u otra ocupación similar, usa ropa protectora (botas, guantes, gafas, overol y mascarilla).



2 Cuida los animales domésticos y de compañía

- Vacuna a tu mascota contra la leptospirosis.
- Usa guantes y mascarilla cuando manipules orina o excremento de perros, gatos y otros animales.
- No abandones a tu mascota, ofrécelo en adopción.



3 Mantén la higiene en casa y en la preparación de los alimentos

- Utiliza agua segura (hervida o clorada) para el lavado de manos, productos enlatados/envasados y preparación de alimentos.
- Protege o cubre los alimentos para evitar el contacto de estos con roedores o animales domésticos.
- Elimina la basura en bolsas o tachos con tapa para evitar la presencia de roedores.



4 Participa en el cuidado de tu comunidad

- Si se forma un charco, hay que drenarlo para evitar que los animales y niños jueguen en ese lugar.
- Comunica a las autoridades locales si no cuentas con el servicio de recojo de basura.



DIGESA: 631-4430

INFOSALUD: 0800-10828



www.digesa.minsa.gob.pe



PERÚ

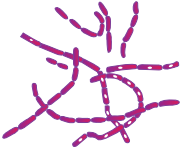
Ministerio de Salud

Dirección General de Salud Ambiental e Inocuidad Alimentaria

CARBUNCO O ÁNTRAX

Enfermedad infecciosa transmitida por los animales.

Población vulnerable: personas que trabajan en la agroindustria y con pieles de animales.



Causada por la bacteria *Bacillus anthracis*. Permanece en los suelos agrícolas a través de esporas.



Cuando un animal de pastoreo las ingiere, se transforman en bacterias activas. Es mortal para los animales. **Síntomas:** dejan de comer, beber y presentan decaimiento. Muerte repentina y puede verse sangre de color oscuro por su nariz, orejas y ano.



Los animales se infectan y contagian a los seres humanos cuando entran en contacto con ellos.

Formas de contagio y síntomas

Cutáneo

- > Elaboración de cueros y lanas.
- > Manipulación de carnes.
- > Faenamiento del ganado.



Síntomas

- > Aparición de ampollas o hinchazón que en el transcurso de los días evoluciona a una escara negra hundida
- > Prurito en la lesión (picaazón)
- > Fiebre y malestar general

Gastrointestinal

- > Consumo de carne contaminada mal cocida.

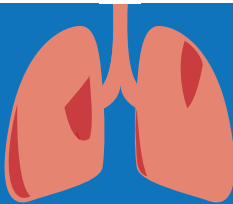


Síntomas

- > Náuseas
- > Vómitos
- > Fiebre
- > Dolor abdominal
- > Cuadro diarreico sanguinolento

Pulmonar

- > Inhalación de esporas que emanan de animales contaminados en descomposición.



Síntomas

- > Fiebre, malestar, tos seca
- > Escalofríos
- > Molestia en el pecho
- > Dificultad para respirar

Si presentas alguno de estos síntomas, acude al establecimiento de salud más cercano

Prevención



Vacuna a los animales sanos cada año.



Evita consumir carne de dudosa procedencia.



Aislar a los animales enfermos. Al morir no abrirlos. Incinerar o enterrarlos en el lugar de su muerte a una profundidad de 2 metros cubriendo con una capa de cal viva.



DIGESA: 631-4430

INFOSALUD: 0800-10828



www.digesa.minsa.gob.pe



PERÚ

Ministerio de Salud

Dirección General de Salud Ambiental e Inocuidad Alimentaria